

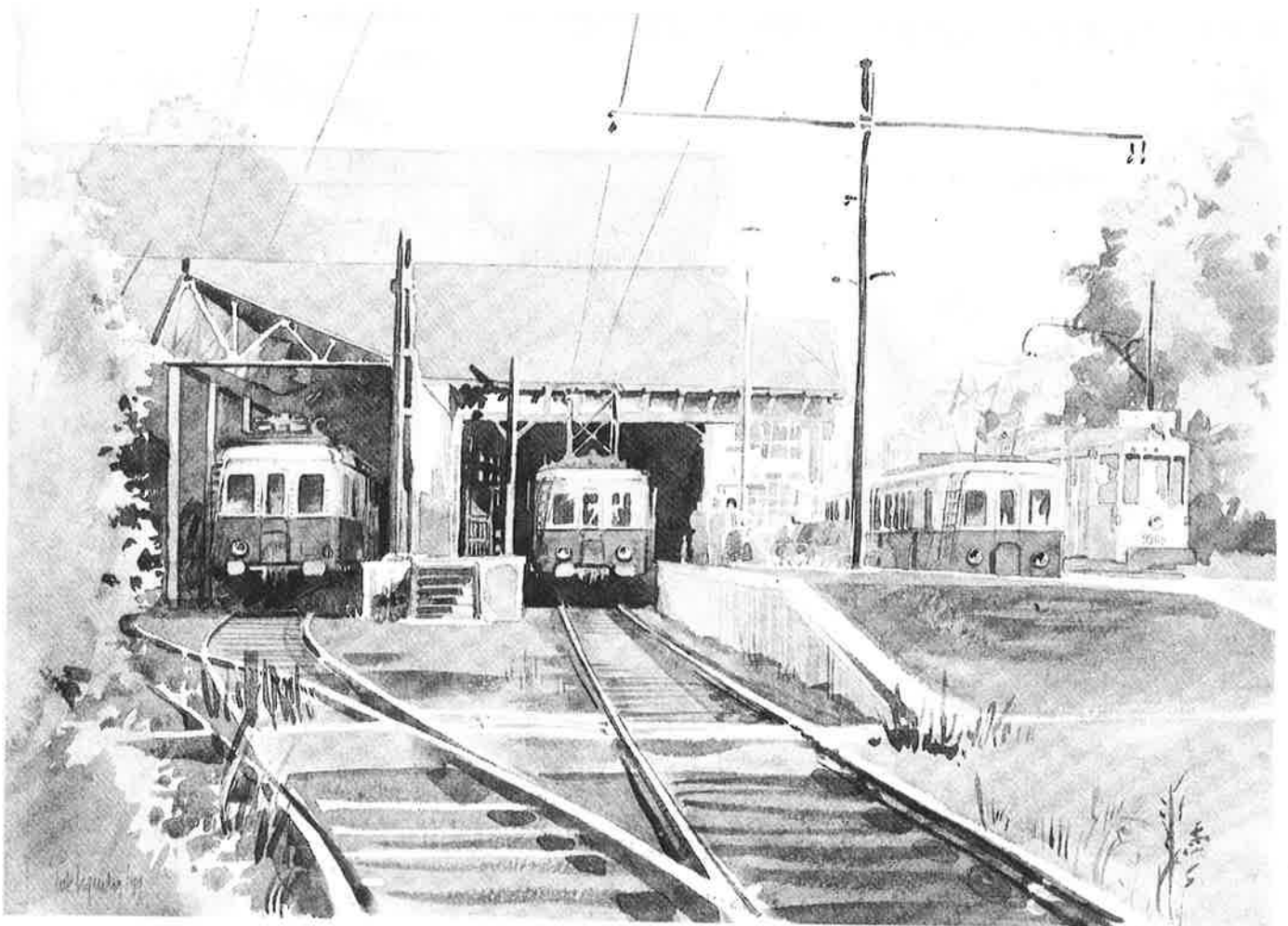


Juillet - Août 2000

BELGIQUE-BELGIE
P.P.
1180 Bruxelles 18
17797

FEBELRAIL
Holle Eikaard 45
2550 KONTICH

Ferro Flash



Documentation - Modélisme - Informations ferroviaires

Secrétariat Bruxelles

Marc Symons

Avenue Hansen-Soulié, 79 – Bte 6
1040 – Bruxelles 4
(02) 733 72 97

Secrétariat Centre

Jean-Pierre Hoven

Rue A. Wart, 181
7170 – Fayt-lez-Manage
(064) 54 05 53

Comptes bancaires

Bruxelles : 068-2027267-91
Centre : 000-1560678-45

Les demandes de renseignements et d'anciens FERRO FLASH se font auprès de votre secrétariat respectif

Les changements d'adresse sont à faire parvenir uniquement au secrétariat de Bruxelles

Pour toute correspondance, prière de joindre une enveloppe timbrée et auto-adressée

Montant des cotisation

Membre avec service FERRO FLASH :
BEF 1200,-

Membre vivant sous le même toit avec service FERRO FLASH :
BEF 600,- sans FERRO FLASH

Membre bienfaiteur :
à partir de BEF 1500,-

Membre étudiant, avec service FERRO-FLASH :
BEF 600,-

Les articles et photos pour parution dans FERRO FLASH sont à faire parvenir à votre secrétariat respectif

Les articles publiés n'engagent que la responsabilité de leur auteur

Les firmes et commerçants cités dans les articles, ne le sont qu'à titre d'information.

Sommaire

Dossier

Les locomotives belges à l'exposition de Paris en 1876 (suite du n° 202)
par Pierre Rasson p 3

Documentation

Fiche technique LOCO Série 77 p 6

Electronique

Construisons un clignotant double
par Christian Gauthier p 8

Reportage

ESPERAIL – Rêves de trains et voitures de rêve...
par Guy Bridoux p 10

Infos Bruxelles

25^{ème} anniversaire du C.F.C.
L'exposition jubilaire de la section de Bruxelles les 30/09 et 01/10/2000 p 15

Echos du Centre

par Jean-Luc Francq p 16

Divers

Activités de la section de Bruxelles p 5
Ferro Flash Photo p 17
Annonces p 19 & 20
Agenda p 21

Photo de couverture

Reproduction d'une aquarelle d'après photo, œuvre de Luk Tegenbos, destinée à l'ouvrage « Le chemin de fer Bruxelles-Tervuren » actuellement en préparation. Cliché aimablement mis à disposition par les éditions EDIBLANCHART.



Adieu aux 18 – Voyage spécial du PFT
Salmchâteau, le 23 octobre 1999 – Photo Guy Bridoux

Les locomotives belges à l'exposition de Paris en 1876 (suite du n° 202)

par Pierre Rasson

1 Préambule

L'exposition du matériel ferroviaire de 1876 aux Champs de Mars à Paris présentait des locomotives de plusieurs pays dont l'Angleterre, l'Italie, l'Autriche, la France et la Belgique.

L'Angleterre exposait deux machines, dont l'une à six roues à cylindres extérieurs pour une voie de 1,066 m et une petite locomotive-tender à quatre roues couplées également à cylindres extérieurs.

L'Italie montrait une locomotive à six roues couplées avec cylindres extérieurs permettant un mouvement de distribution intérieur et changement de marche à vis. L'Autriche exposait des machines essentiellement construites à Vienne. La France présentait trois machines fabriquées au Creusot, à Saint-Denis et à Fives-Lille.

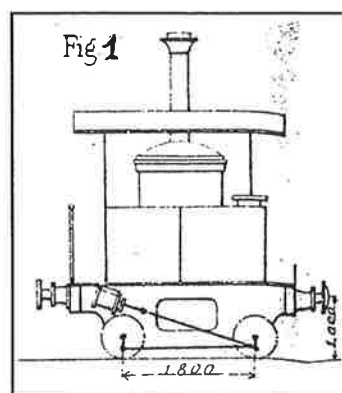
2 Les locomotives belges

La Belgique est représentée par sept locomotives, dont deux réalisées par la Société Cokerill à Liège, et par un projet de chaudière de l'ingénieur Colson de Gand sous forme de dessin.

2.1 Pour la Société Cokerill

En premier, une machine à marchandises à six roues couplées à cylindres extérieurs et une distribution intérieure avec changement de marche à vis.

Ensuite, par une petite machine tender (fig. 1) à quatre roues couplées et à chaudière verticale pour entrepreneurs de travaux (sic !). Les cylindres sont extérieurs et placés sous un



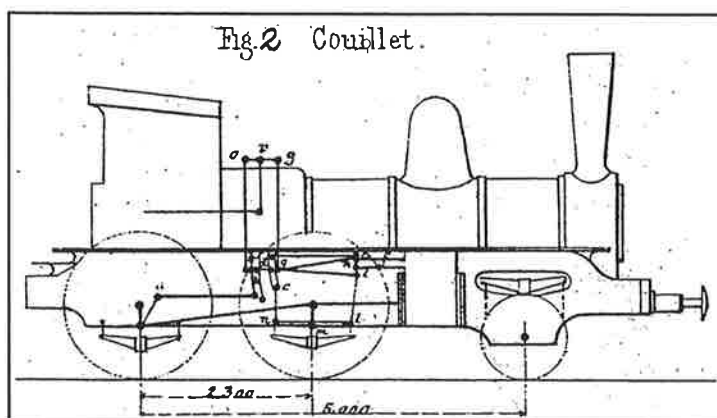
certain angle au-dessus des roues avant, sachant que la distribution est intérieure. La soute à eau a la forme d'un fer à cheval qui entoure en partie la chaudière et dont le prolongement en cotés, forme les caisses

à charbon. L'apparence de cette machine est assez lourde.

2.2 Autres constructeurs

2.2.1 Une locomotive à voyageurs construite par la Société Marcinelle-Couillet

Exposée par le chemin de fer du Grand Central Belge, c'est une machine à six roues, la roue arrière et celle du milieu sont couplées, toutes deux de 1,82 m de diamètre. Les cylindres sont extérieurs et placés entre la roue avant et celle du milieu ; la manivelle motrice est



placée sur la roue arrière. Les bielles ont près de 2,10 m de longueur. Un balancier compensateur répartit également le poids sur les deux roues couplées. La principale particularité de la machine se présente dans la distribution disposée suivant le système Guinotte. Le tiroir principal est commandé par le mouvement Walschaert ; le second tiroir, où tiroir de détente, l'est par une disposition de mouvement particulier en fonction du degré de détente à obtenir. Le double mouvement de tiroir placé à l'intérieur des bielles donne à la machine une apparence très compliquée. Le poids de la machine semble bien réparti.

2.2.2 Une locomotive à voyageur construite par les Ateliers de Tubize

A six roues avec accouplement des roues arrières et motrices, elle possède des cylindres extérieurs avec détente Walschaert. Les bielles sont évidées à l'extérieur seulement au lieu d'avoir la section habituelle du double fer en té. L'essieu arrière passe sous la boîte à feu, dont le ciel est plat (système Belpaire). Il possède une large surface de grille pour brûler du menu charbon. Les ressorts des roues accouplées sont réunis par un mouvement compensateur très léger et plus facile à appliquer qu'un balancier et qui consiste à fixer la tige de suspension de chacun des deux ressorts au petit bras d'une équerre, dont l'autre bras est relié par une tringle horizontale au bras de l'équerre opposé. Cette disposition est plus commode dans le cas où les roues sont écartées et les ressorts à réunir éloignés.

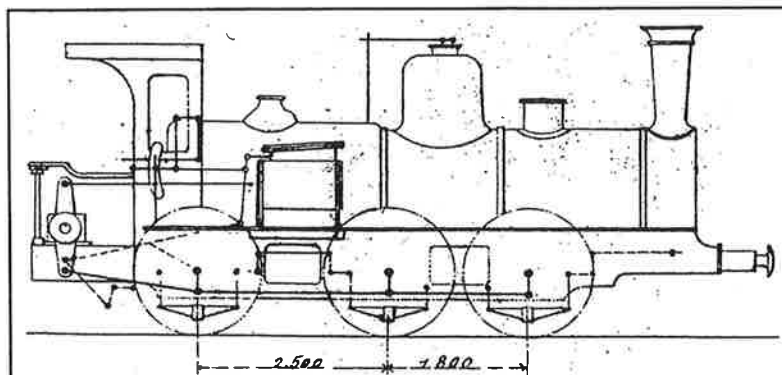
Les tiges des pistons sont guidées latéralement par des tiges le long desquelles elles glissent ; elles portent un renflement qui s'engage dans une rainure pratiquée dans chaque tige et qui lui sert de glissière. Le changement de marche s'effectue par une combinaison de

vis et de leviers ; la plate-forme est protégée par un auvent sur les côtés duquel sont exposés des diagrammes montrant l'action des tiroirs.

Le tender exposé est à quatre roues.

2.2.3 Une locomotive à voyageurs construite par la Société Carels de Gand

Les cylindres de cette machine sont placés au-dessus des longerons à l'arrière et transmettent le mouvement des pistons aux roues par l'extrémité d'un levier os-

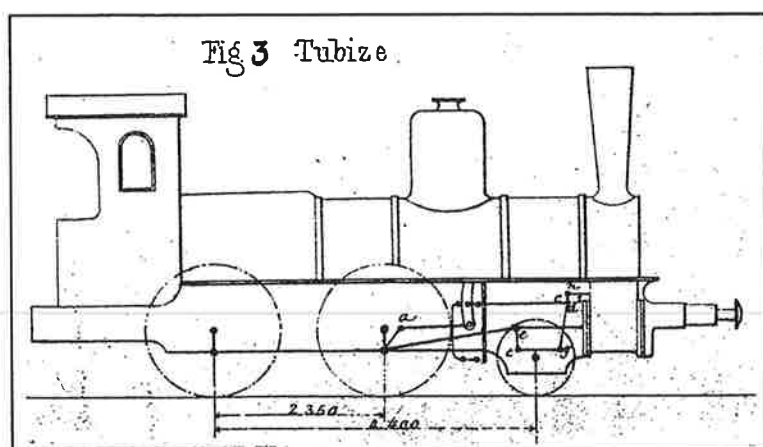


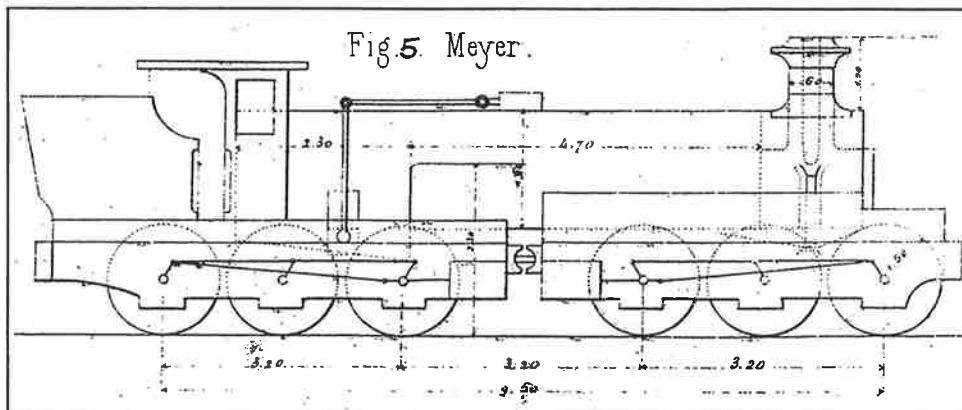
cillant placé également à l'arrière. Des tiges de pistons traversent les couvercles des cylindres ; une bielle relie la tête de piston à la partie supérieure du levier oscillant tandis qu'une autre bielle transmet le mouvement de ce levier au bouton de manivelle des roues arrières. La distribution se rapproche donc de celle de Walschaert actionnée par des leviers oscillants sous excentriques.

Le but de Carels est, grâce à cet appareillage, de placer tout le mouvement à la portée immédiate du mécanicien pour le rendre le plus accessible possible, notamment pour le graissage des pièces. Les pistons se meuvent en sens opposé des bielles d'accouplement ; les pièces s'équilibrent et l'on n'a pour changer les roues, qu'à démonter les dites bielles.

La boîte à feu est large et fournit une grande surface de grille. On a reporté la chaudière à l'avant pour contrebalancer l'augmentation de poids que produit la position des cylindres à l'arrière sur le troisième essieu. Les longerons sont extérieurs et les manivelles en dehors, sont rapportées sur les essieux.

Les diamètres des roues sont de 1,70 m ; le diamètre des cylindres est de 44 cm ; la longueur de la boîte à feu est de 2,74 m, sa largeur de 1,11 m et la pression de la vapeur est de 9 atmosphères.





2.2.4 Machine de type Meyer, système articulé exposée par la Compagnie Bel

Cette machine, réalisée par Messieurs Meyer, inventeurs du système de trains articulés.

Elle se compose d'une chaudière unique supportée par deux trucks articulés ayant chacun six roues couplées et deux cylindres moteur placés au milieu de la machine. La chaudière ne relie pas les deux trucks, elle repose sur eux seulement sur trois points. De chaque côté et à portée du chauffeur, sont les caisses à eau et à charbon fixées sur les côtés de la chaudière et indépendants des trains ; en face, le foyer, système Belpaire, avec dessus de boîte à feu plat, exhaussé pour former un réservoir de vapeur mis en communication avec la partie supérieure du dôme. Le ciel du foyer est incliné de l'avant à l'arrière afin de parer aux charges d'émersion dans les fortes rampes. La prise de vapeur

dans le dôme se fait par un régulateur double à mouvements séparés à tiroirs d'équilibre. La vapeur suit de chaque côté de la machine un tuyau cintré, terminé à sa partie inférieure par un fourreau glissant de haut en bas dans une boîte articulée sur un tuyau horizontal reliant les boîtes à tiroirs des cylindres. Arrivée aux

tiroirs, la vapeur est distribuée dans les cylindres selon le système Walschaert.

Les moyens d'arrêt sont constitués par un frein à vis avec deux sabots en bois, agissant sur les roues arrière ; à l'avant, un frein vapeur composé d'un cylindre dont le piston porte une traverse agissant sur les leviers de l'arbre et ensuite sur les sabots par l'intermédiaire de bielles verticales.

2.2.5 Projet de chaudière de locomotive par Colson de Gand

La forme extérieure est celle usitée, mais au lieu de tubes accoutumés, tout l'intérieur du foyer est rectangulaire ; le corps cylindrique est rempli de petits bouilleurs verticaux contenant de l'eau donnant 222 m² de chauffe dont 83 m² en direct. Ce projet est présenté sous forme de dessin.

Activités de la section de Bruxelles

Réunion du 15 septembre

Réunion de rentrée : vos souvenirs de vacances, qui pourraient faire l'objet d'une brève présentation ou d'une projection (il est temps de songer au programme des réunions de la nouvelle saison !), les nouveautés en modélisme, etc.

Le point des préparatifs de l'exposition : participation, organisation, dîner du samedi, etc.

Projection : deux courts métrages l'un consacré à la reconstruction d'un chemin de fer en Erythrée, l'autre au réseau de l'AFAC en gare de Paris-Est.

Réunion du 20 octobre

Bilan de l'exposition, nouveautés en modélisme, etc.

Projection : historique du métro parisien.

Fiche technique LOCO Série 77

Généralités

Effectif :	90
Type :	B'B'
Numérotation :	7701-7790
Masse globale en ordre de marche :	87,4 t
Approvisionnement	
-gasoil :	4200 l
-huile de graissage moteur :	390 l
-huile de transmission :	190 l
-eau de refroidissement moteur :	600 l
-sable	600 kg
Masse maximale par essieu :	22,07 t
Effort de traction	
-gamme manœuvres :	240 kN
-gamme ligne :	210 kN
Effort au démarrage :	264 t
Vitesse maximale	
-gamme manœuvres :	60 km/h
-gamme ligne :	100 km/h
Rayon minimal de courbe	75 m
Rayon minimal de courbe dans le plan vertical (bosse de triage)	250 m
Diamètre des roues neuves :	1000 mm

Partie mécanique

Constructeur :	VOSSLOH à Kiel
Date de construction :	1999 à 2002
Équipement de freinage :	frein direct et frein automatique électro-pneumatique Knorr. Compresseur Knorr type SL20-5-57 entraîné électriquement. L'air est séché dans un sécheur d'air.
Dispositif de commande :	commande électrique type SIBAS 32 agissant sur le régulateur du moteur diesel et sur la commande de la transmission.
Circulation en unité multiple jusqu'à trois locomotives.	
7701 à 7708 :	possibilité de commande à distance depuis une cabine de signalisation (pour service aux bosses du triage d'Antwerpen-Noord)
7709 à 7728 :	possibilité de commande à distance depuis un boîtier de commande
7729 à 7790 :	desserte conventionnelle
Moteur diesel	
Constructeur :	ABC à Gent, type 6DZC-1000
Cycle :	4 temps avec suralimentation et intercooler

Suralimentation : par turbocompresseur de type M40 de la firme Holset

Régulation de la puissance : par un régulateur de vitesse de type Heinzmann agissant sur le degré d'injection

Démarrage du moteur : par démarreur électrique 24 V de marque Bosch

Puissance nominale à l'arbre : 1150 kW

Vitesse de rotation au ralenti : 380 tr/min

Vitesse de rotation maximale : 1000 tr/min

Cylindres

-nombre : 6

-disposition : verticale en ligne

-alésage : 256 mm

-course : 310 mm

Masse totale : 10,2 t

Pression moyenne effective : 14,42 bars

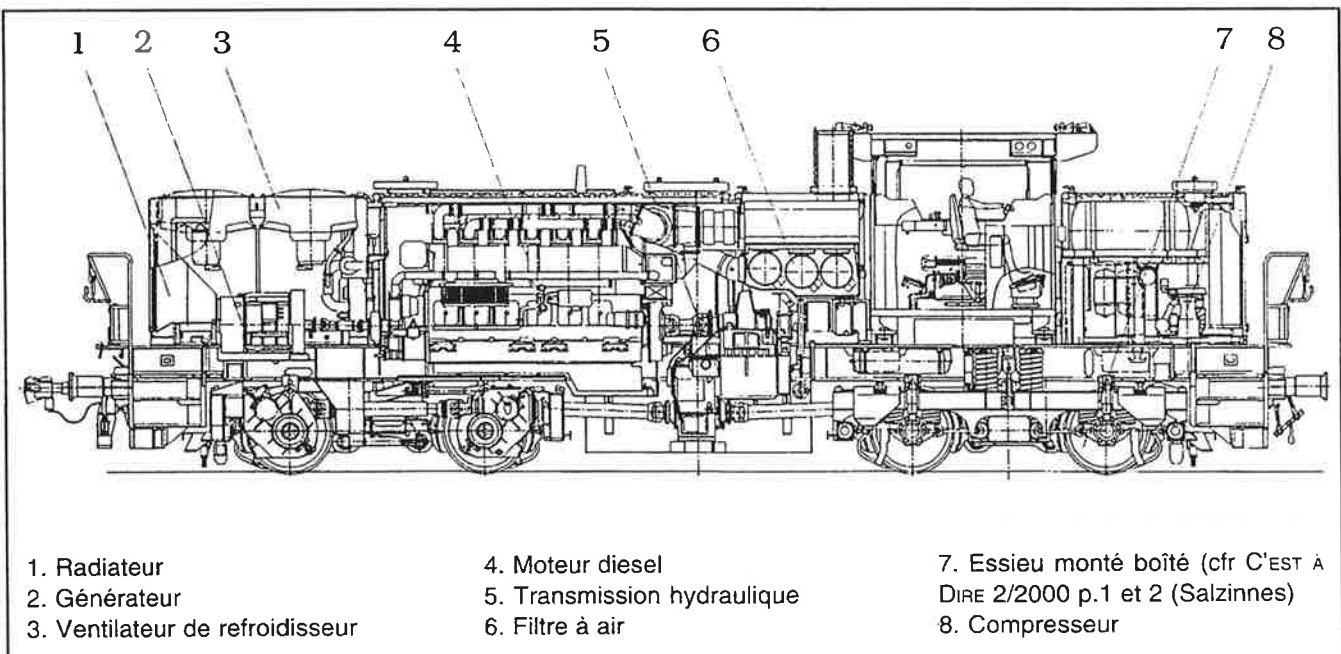
Vitesse moyenne : 10,32 m/s

Transmission

Transmission hydraulique Voith type L4r4 zse U2a. Cette transmission comprend quatre transformateurs de couple, soit deux par sens de marche. Inverseur de marche à deux gammes : manœuvres-ligne

Auxiliaires

Un alternateur triphasé entraîné par le moteur diesel assure la production d'élec-



tricité. Sa puissance varie de 65 kVA (vitesse du moteur diesel au ralenti) à 130 kVA (vitesse de rotation maximale du moteur diesel). La tension entre phases varie de 182 à 420 V.

L'alternateur alimente un convertisseur disposant de quatre sorties : une vers un onduleur alimentant le moteur du compresseur d'air, une vers un onduleur alimentant les organes auxiliaires (groupe

de climatisation, désembuage des vitres, etc.), une vers un onduleur alimentant les deux ventilateurs du groupe de refroidissement du moteur diesel, et une vers le chargeur de batteries.



Fêtes du rail à Huy, le 3 juin 2000 – Photo Guy Bridoux



Construisons un clignotant double

par Christian Gauthier

Application : feux rouges de passage à niveau

Matériel nécessaire :

Par poteau : deux L.E.D. rouges de 3 mm (il en existe aussi de 2 mm ou des spéciales de 1,2 mm suivant la richesse de votre revendeur de composants)

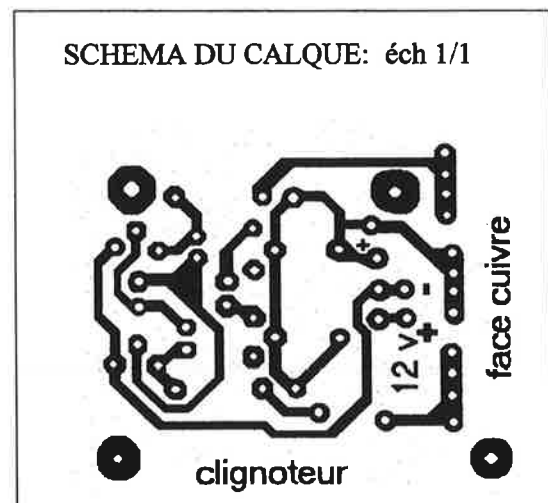
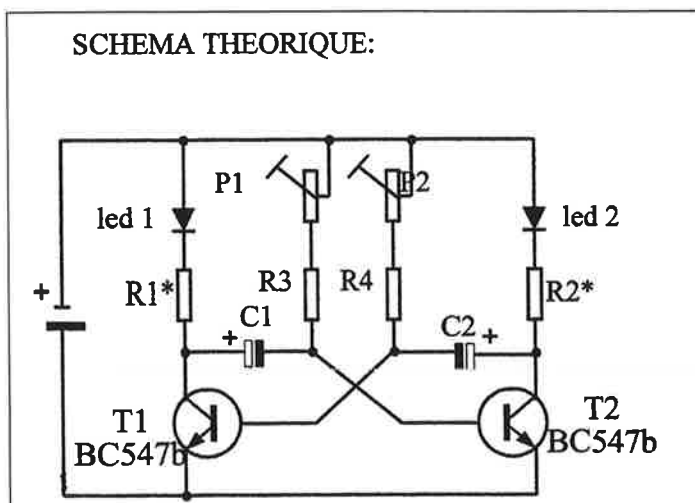
Par système : un circuit imprimé réalisé au départ d'une plaquette d'époxy présensibilisée de 6 x 5 cm, ou acheté au club pour un prix modique. Ce circuit portera les composants ci-après, aisément disponibles :

- 2 transistors NPN BC 547 B (T1, T2)
- 2 condensateurs électrolytiques verticaux 10 uF/ 25 V (C1,C2)
- 2 résistances ¼ W 10 k (R3, R4)
- 2 résistances ¼ W 1 k (R1, R2, voir texte)
- 1 régulateur de tension 7809 (pas nécessaire au départ d'une source d'alimentation de 9 V)
- 2 potentiomètres ajustables pour c.i., verticaux ou horizontaux, de 250 k

- Des plots de raccordement

Réalisation

1. Réaliser le circuit imprimé (disponible sur commande pour une somme très modique, au club).
2. Percer les trous dia. 1 mm pour les composants et dia. 1,2 mm pour les plots et pot.
3. Etamer les pistes.
4. Contrôler s'il n'y a pas de court-circuit entre les pistes de cuivre, à l'aide de l'ohmmètre.
5. Pose des composants : dans l'ordre, les plots, le pontage (ou strap), les résistances, les potentiomètres, les condensateurs (en étant attentif à bien respecter la polarité), les transistors (attention au brochage B, E, C) et, si nécessaire, le régulateur de tension;
6. Contrôler à nouveau le circuit (soudures...)



7. Connecter les poteaux (voir suite article)
8. Brancher la tension ; bien respecter la polarité.
9. Régler la vitesse de clignotement à l'aide des pot.

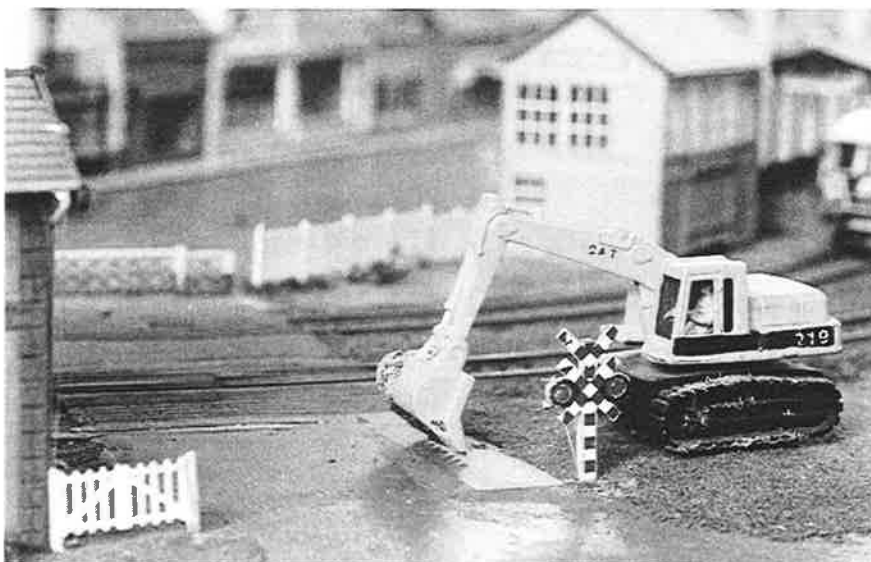
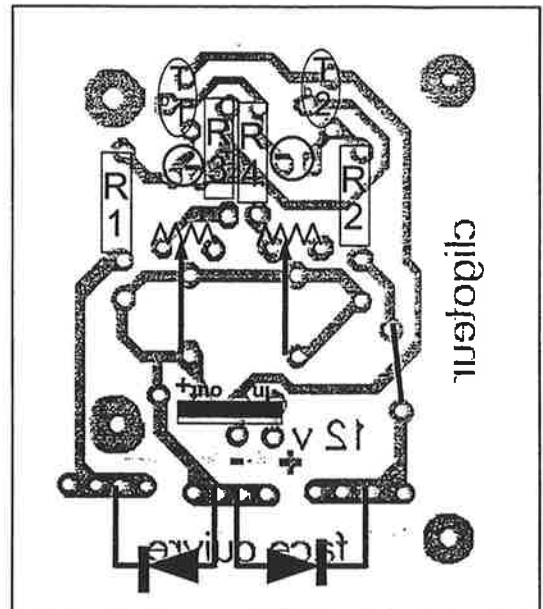
Plaquette vue côté composant (agrandie)

Remarque :

Le schéma montre une paire de L.E.D. soit l'équipement d'un poteau. Comme il y en aura au moins deux, le problème se pose de savoir s'il faut mettre les L.E.D. en parallèle ou en série.

La luminosité d'une L.E.D. est proportionnelle au courant qui la traverse, tandis que la tension à ses bornes est de l'ordre de 2 V, mais varie avec le courant et diffère un peu d'un composant à l'autre.

En les mettant en série l'on est certain qu'elles seront parcourues par le même courant tandis qu'en parallèle l'on pourrait constater des différences de luminosité qui peuvent être importantes. Les valeurs de R1 et R2 seraient alors réduites à 680 ou 470 ohms.



Afin d'illustrer ses réalisations, Christian a équipé le réseau expo de signaux PN "faits maison" alimentés par ses montages électroniques.

A voir en action aux réunions.

ESPERAIL

Rêves de trains et voitures de rêve...

par Guy Bridoux

Tel était le thème de la grande manifestation organisée à PONTARLIER (Doubs) par OBJECTIF RAIL 2000 les 10 et 11 juin derniers.

Il s'agissait en fait de l'association momentanée des deux principaux clubs de modélisme de la Franche-Comté, à savoir le CFFC (Club Ferroviaire de Franche-Comté) et Rail Miniature 25 (25 : indicatif du département du Doubs) soucieux de fêter avec éclat l'an 2000, et d'offrir un écrin de classe au 42^{ème} congrès de la FFMF (Fédération Française de Modélisme Ferroviaire).

Le congrès de la FFMF, qui ne fait d'habitude l'objet que d'une promotion discrète en dehors des clubs affiliés, était cette fois relayé par les promoteurs d'ESPERAIL qui avaient consacré deux pages entières du Loco-Revue de mai à la présentation de leur mani-

festation. Ils avaient, de plus, créé un site Internet de circonstance donnant accès à 24 pages d'information complémentaire sur le programme, les modalités d'inscription, les possibilités de logement, etc. Ce souci d'information, joint à une organisation bien structurée était digne de professionnels, et la mise en œuvre des diverses activités de la manifestation ne présenta pas de défaillance.

Un grand bravo à l'équipe d'Objectif Rail 2000.

L'aspect « *Voitures de Rêve* » résultait directement du choix du lieu, à savoir l'Espace SBARRO où le carrossier Franco Sbarro expose sur 4000 m² une partie de ses œuvres et quelques voitures anciennes, et anime un centre de formation pour jeunes intéressés par les métiers de l'automobile. Bien présentes, les œuvres du maître carrossier avaient été déplacées et regrou-



L'Espace Franco SBARRO à Pontarlier, le 10/06/2000 – Photo Guy Bridoux



Ci-dessus – Une classique Renault Clio retravaillée par le maître. Pontarlier, le 10/06/2000

Ci-dessous – Le funiculaire de Brégille, œuvre du RM 25, Pontarlier, le 10/06/2000

Photos Guy Bridoux



pées afin de faire place aux multiples réseaux, modules et dioramas et réserver des espaces aux artisans, éditeurs spécialisés, etc.

L'exposition de modélisme comprenait 25 réseaux ou dioramas, pour la plupart fonctionnels, mettant prioritairement en évidence divers sites et lignes du Jura, dont une reproduction de la ligne de la vallée de la Loue, totalement disparue aujourd'hui à quelques bâtiments près, mais aussi des réalisations venues d'Allemagne, d'Angleterre, d'Autriche, de Hollande, d'Italie, de Suisse, sans omettre le superbe diorama du « quartier de la boulonnerie » de notre compatriote Jacques Le Plat. Parmi les dioramas du club RM 25, j'ai bien aimé, entr'autres, la reproduction de la ligne de funiculaire de Brégille.

A côté de ces œuvres, pour la plupart de grande classe, l'on trouvait plus de trente stands très diversifiés, dont douze artisans (Apocope, Fang, Interfer, l'Obsidienne pour citer les plus connus, et le belge de Parsifal Productions), des éditeurs de revues françaises spécialisées, des industriels tels ALSTOM (sait-on que les moteurs de TGV sont fabriqués à quelques km de Pontarlier, à Ornans, au bord de la Loue ?), des promoteurs de chemins de fer touristiques, et, enfin, dans un local



Une automotrice Z2 assurant le trafic régional. Pontarlier, le 09/06/2000 – Photo Guy Bridoux

adjacent, une bourse regroupant les grands du marché français tels DPMR, Pierre-Dominique, La Halle de Bouttuen, les deux premiers cités proposant des modèles artisanaux originaux en plus de leur activité de marchand.

En matière d'édition, mentionnons encore l'annonce par Jacques Le Plat de la préparation d'une suite à son désormais classique « Bons baisers de Ferbach » : « Le mythe de Ferbach » qui se prolongerait d'un « Aller simple pour Boswiller » à la gloire du modélisme d'atmosphère poussé dans ses derniers retranchements.

A l'échelle 1/1, la SNCF, les CFF, le BLS, présen-

taient en gare du matériel historique (Ae 4/7, BB 12035) et moderne (Type 465 du BLS, Re 6/6 des CFF en livrée Cargo, Astride 36003 de la SNCF) ainsi que quelques autres engins dont un chasse-neige bien utile en ces régions. Les circulations vapeur étaient assurées par le club helvétique voisin du Val de Travers effectuant quatre AR quotidiens avec la gare frontalière suisse des Verrières.

Après cette brève présentation de la partie de la manifestation destinée au grand public, il faut évoquer le congrès de la FFMF qui rassemblait 160 participants effectifs, et 60 accompagnant(e)s pour lequel(le)s un circuit touristique était prévu le samedi.



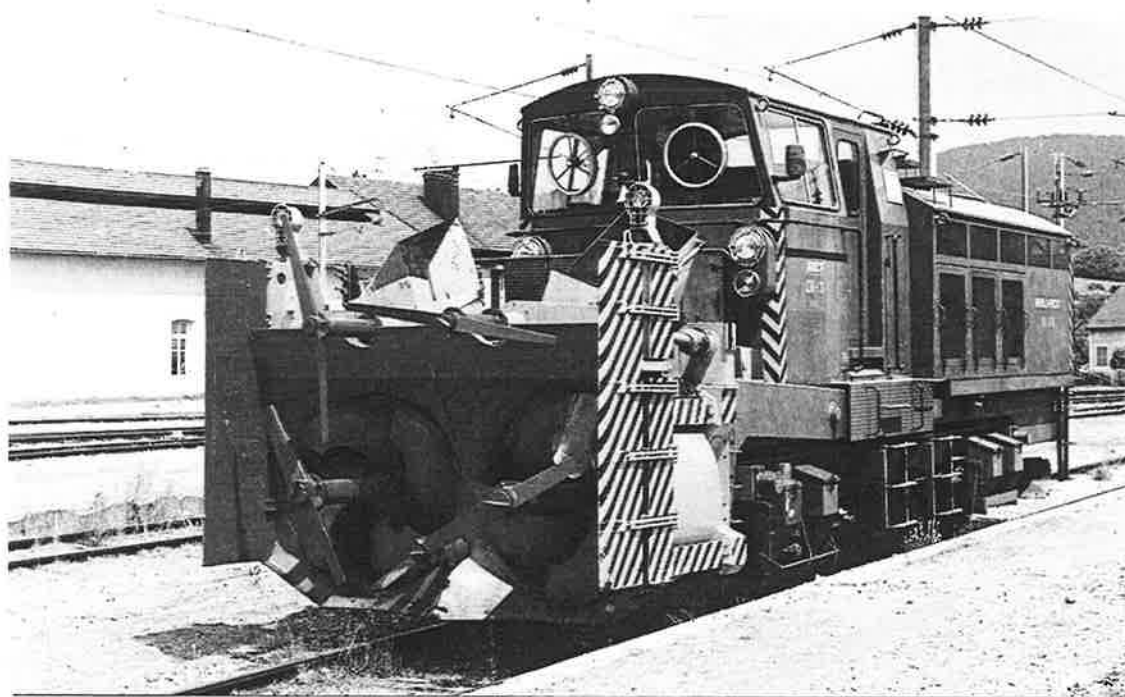
L'ASTRIDE 36002 en vedette de l'exposition en gare. Pontarlier, le 10/06/2000 – Photo Guy Bridoux

Les séances « Rencontres et débats » présentaient des exposés avec échanges de vues sur des sujets d'intérêt variable mais toujours de haute tenue.

A noter tout particulièrement un exposé du bureau d'études de JOUEF sur la conception et la production d'un nouveau modèle illustré par l'historique de la genèse de la 36000 « Astride » (proche comme chacun sait de notre série 13) avec mise en évidence du choix des solutions techniques et de leur incidence sur les coûts de production. Il existe par exemple trois technologies de fabrication des moules d'injection suivant la qualité de finition recherchée, comme il existe une grande variété de matériaux plastiques différant par leur tenue dans le temps, leur fragilité, leur résistance mais aussi, leur aptitude à la peinture, etc. A titre indicatif, une locomotive comme l'Astride com-

porte 219 pièces dont la confection exige 72 moules, la mise en peinture par tampographie nécessitant 11 clichés. Il est évident que l'on réutilise autant que faire se peut des développements existants et des composants standardisés au sein du groupe Rivarossi : l'Astride reprend le groupe moteur de la CC 6500, mais la cinématique a dû être adaptée pour tenir compte de la vitesse maximale de cet engin. L'emploi de pièces de décolletage standardisées a fait l'objet de critiques de l'assistance concernant notamment le manque de finesse des roues de certains modèles.

Un autre débat du plus grand intérêt, et qui pourrait concerner les développements futurs de nos réseaux de FSR, consistait à comparer la commande numérique des engins de traction et le pilotage d'un réseau par ordinateur. La première option était défendue par



Un chasse-neige en gare de Pontarlier, le 09/06/2000 – Photo Guy Bridoux

le chef du bureau d'études de Jouef, également membre du CFFC, sur base du système Arnold promu par le groupe Rivarossi, tandis que l'autre orateur présentait le système préconisé par Driving Railways, également utilisé sur un réseau du CFFC et dont le logiciel de base serait disponible gratuitement sur Internet.

Ce second système a l'avantage de n'exiger aucune modification du matériel roulant, ce qui dans le cas d'un réseau de club, qui se veut accessible à tous les matériels, est important voire essentiel. L'investissement, important, disons le d'emblée, se situe dans ce cas au niveau des capteurs et modules d'alimentation contrôlée placés sur le réseau afin de permettre la commande manuelle ou automatique (l'usage d'un ordi-

nateur n'étant pas synonyme d'automatisme intégral), les fonctions de block-système, de tracés d'itinéraires, et d'autres automatismes avec plus de souplesse que ce que permet une logique associée à un câblage rigide.

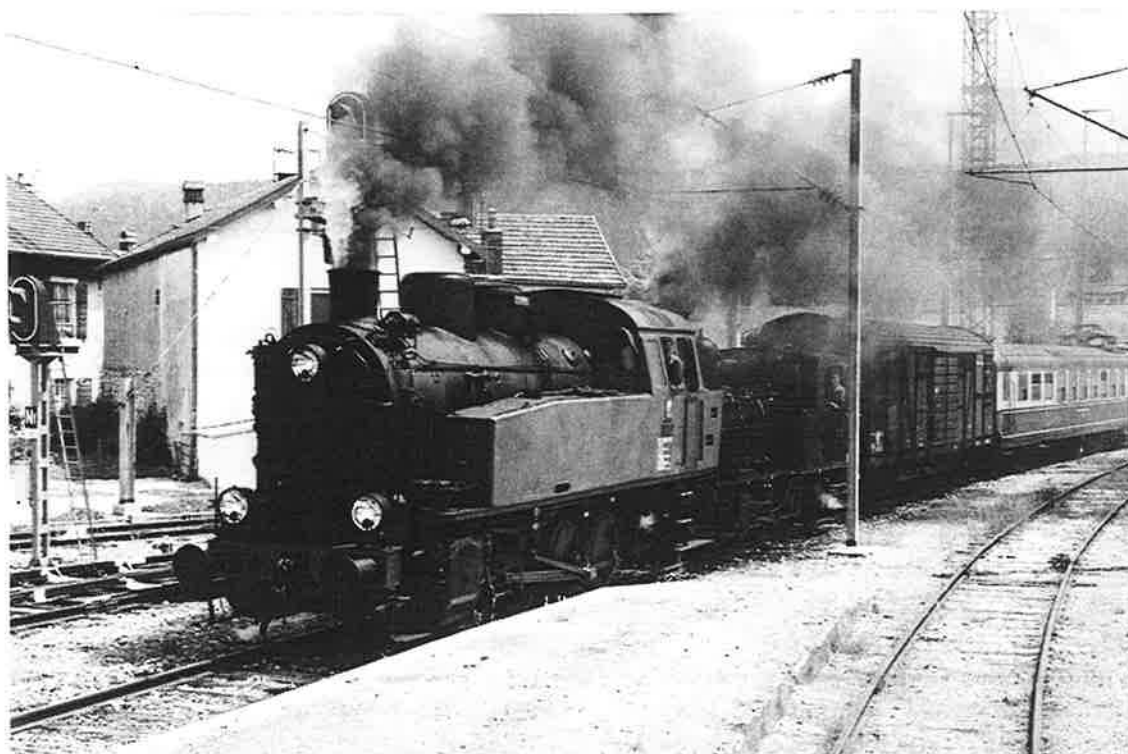
Autre temps fort du congrès, la matinée du dimanche consacrée à une vingtaine d'ateliers touchant à la plupart des facettes du modélisme. Ces présentations étaient toutes animées par des modélistes de grand talent, dont les signatures se retrouvent régulièrement dans L.R., R.M.F., etc., mais on pourrait leur reprocher leur caractère de démonstration devant lesquelles les congressistes restaient passifs : le nombre de participants empêchait sans doute qu'il en soit autrement.



*Le TGV Paris-Zurich, en livrée de la « Ligne de cœur » s'arrête quotidiennement à Pontarlier.
Le 10/06/2000 – Photo Guy Bridoux*

Il s'y ajoutait l'intérêt non négligeable des dialogues souvent fructueux s'échangeant çà et là. Parmi les techniques encore peu répandues, figurait le fil à mémoire, autre cheval de bataille de Jacques Le Plat, appliqué à la commande de signaux mécaniques, de barrières de P.N., d'appareils de voie et plus généralement à toute animation pouvant résulter de la contraction précise et reproductible d'un fil de commande.

Autres initiatives appréciées par les congressistes et les accompagnant(e)s : la possibilité d'une visite privée de l'exposition le samedi à 22h, à l'issue d'un facultatif et démocratique souper de gala, et une circulation gratuite sur les trains vapeur du Val de Travers soit, finalement, une immersion totale de 36 heures dans un modélisme de haut niveau associé à de nombreuses possibilités de rencontres et d'émerveillements.



Une rame du Val de Travers entre en gare de Pontarlier le 10/06/2000 – Photo Guy Bridoux

25^{ème} anniversaire du C.F.C.

L'exposition jubilaire de la section de Bruxelles les 30/09 et 01/10/2000

Que les distraits qui n'ont pas noté ces dates à la lecture de leur Ferro Flash, ou lors d'annonces au cours de nos réunions, se précipitent sur leur agenda pour réserver ce week-end au cours duquel notre section apportera sa contribution à la commémoration du 25^{ème} anniversaire du C.F.C., débutée en mars dernier par les journées portes ouvertes de la section du Centre.

L'exposition que nous organisons à cette occasion se déroulera à l'école communale de Wezembeek-Oppem située Europalaan 2, les 30 septembre et 1^{er} octobre 2000 de 10 à 18 heures.

Cette activité aura pour thème les chemins de fer miniatures et sera largement consacrée à la présentation de réalisations de membres de notre section ainsi que de celle du Centre qui apportera notamment un réseau à commande numérique.

Elle présentera également une rétrospective de la défunte ligne Bruxelles Tervueren avec documents et maquettes, ainsi que des projections vidéo de Michel Liégeois du CFFL dont nous avons pu déjà apprécier le talent.

Pour mener à bien cette manifestation nous aurons besoin de chacun d'entre vous, car en dehors des préposés aux stands il faudra assurer de nombreuses tâches à caractère général :

- la perception des tickets d'entrée et la vente des bons pour le bar (2 personnes)
- la vente et le service au bar (3 personnes)
- la surveillance générale et la propreté (2 à 3 personnes)
- le remplacement momentané d'un membre à un stand (2 personnes)
- le contrôle du fléchage d'accès et des tâches diverses

Ces tâches devant être assurées pendant toute la durée de l'exposition, nous te demandons de nous faire savoir par le biais du formulaire joint, à nous renvoyer ou à nous remettre en réunion, si tu peux consacrer à la réussite de la manifestation quatre, trois, deux ou à la rigueur une demi-journée afin de permettre au comité organisateur de constituer les équipes qui devront assurer la continuité des services cités.

Nous te demandons également de nous faire savoir si tu es bilingue F/N et si tu possèdes une autre langue afin d'optimiser le contact avec les visiteurs notamment d'expression néerlandophone.

Enfin, dans le but de resserrer les liens et d'entretenir le moral des troupes, nous organisons dans le cadre de cette exposition, le samedi 30 septembre à 19 heures, dans les locaux de l'école, un souper *convivial* mitonné par notre chef Charles Tubach. Le prix de ce menu qui comportera entrée, plat principal, dessert, et café vous est proposé au prix de BEF 750, les autres boissons étant en supplément et vendues sur place à des prix démocratiques.

Nous espérons vous y voir nombreux venir raconter vos souvenirs ferroviaires et nous entretenir de vos projets, de vos souhaits en matière de modélisme.

Le formulaire d'inscription au souper est joint à celui de vos disponibilités de services, toute cette information devant être adressée à

*Paul Steckelmacher,
Av. Emile Van Becelaere, 121 – 1170 Bruxelles*

qui, pour ceux qui l'ignoraient encore, préside le comité ad hoc « expo »..

Plus d'information ?

Chez Paul, au 02.672.86.02
ou auprès de Jacques Nicaise au 02.731.63.06

Accès à la gare

Afin de pouvoir assurer les nombreuses ouvertures de la gare-Musée, nous avons multiplié le nombre "d'huisiers".

Ainsi, Jean-Boudart et Jean Pierre Hoven disposent désormais d'un jeu de clefs et d'un code alarme. Vous ne risquez donc plus de vous trouver devant une porte close lorsque vous venez au club ; de plus Didier et Jean-Luc seront un peu moins mis à contribution...

Les animations

28 et 29 octobre :

Baume - Marpent

Monsieur Eric Wart, historien de l'Ecomusée, nous a assurés que l'exposition serait bien prête pour ce week-end.

Nous avons prévu une présentation de modèles réduits illustrant la production de cette usine renommée dans le monde entier. Sur les réseaux, on roulera "belge, années '50 - '60" : le choix est vaste...

25 novembre à 20h :

nuit du film ferroviaire

Deux programmes distincts sont prévus, de façon à satisfaire tout le monde.

Une soirée du film ferroviaire, de 20h à +/- 23h :

Un documentaire, un premier film (titre à déterminer) et après une courte interruption, un film attendu depuis plusieurs années : " le crime de l'Orient Express "

La nuit du film proprement dite, de minuit à l'aube : une succession de longs métrages, de documentaires...

Et un solide déjeuner, histoire de reprendre des forces.

Prix de la soirée :

membres : 150 BEF – non-membres : 200 BEF

Prix de "la totale"

de 20h à l'aube, petit déj' compris :
membres 250 F – non-membres 300 F

Pour les gastronomes

Une petite restauration sera régulièrement proposée, lors des animations.

Dimanche 10 septembre

Journée du tram

Boulettes sauce aigre-douce – riz

Dimanche 29 octobre

Baume - Marpent

Dindonneau sauce Madagascar

Le prix : 300 BEF

Il faut réserver, évidemment (tél. 064 442571)

Nous vous proposons de nous retrouver aussi le dimanche 8 octobre à partir de 12h30, pour un succulent moules frites, dont la famille Boudart a le secret. Il s'agit là du dernier banquet que nous pourrions organiser dans la salle de l'Ecomusée. Prix du repas, apéritif et une boisson comprise : 450 F.

A propos des séances de travail, le samedi

Notre ami Jean Pierre Blanchart propose des séances consacrées au travail du plasticard. À partir d'octobre. Les dates sont à déterminer.

Le programme de 2001...

Sera mis au net lors de l'assemblée de septembre ; au menu : mai comme Märklin, les chemins de fer allemands, suisses, foire et cirque en modèles réduits...



La firme Siemens a livré à la Norvège douze locomotives Diesel de configuration CC, lesquelles, après deux ans d'exploitation, ont été renvoyées au constructeur. Ce refus semble avoir été justifié tant par des difficultés de mise au point de ces locomotives que par leur inadéquation aux conditions d'exploitation très sévères qui caractérisent ce réseau.

Une fois leur mise au point achevée, le constructeur s'est efforcé de valoriser ce matériel en le mettant en location au travers d'une filiale DISPOLOK (photo ci-dessus). Les CFL n'entrevoient pas de solution à court terme aux faiblesses de l'alimentation électrique de leur réseau, et ne pouvant dès lors exploiter la pleine capacité des nouvelles série 3000, ont saisi cette opportunité.

Comme ce matériel sera amené à circuler également sur les voies de la SNCB, il a subi les essais classiques d'homologation sur le site du Bois du Coucou (ligne 94).

La rame « encadrée » était tractée à l'autre extrémité par une paire de série 55 « TVM » (photo ci-dessous).

Base du Coucou, 30/06/00 – photos Guy Bridoux





L'entrée en gare de Bruxelles-Midi de la ligne nouvelle 96N et son raccordement aux voies spécialisées TGV entraînent des travaux dans toute l'avant-gare et notamment dans la zone de Forest.

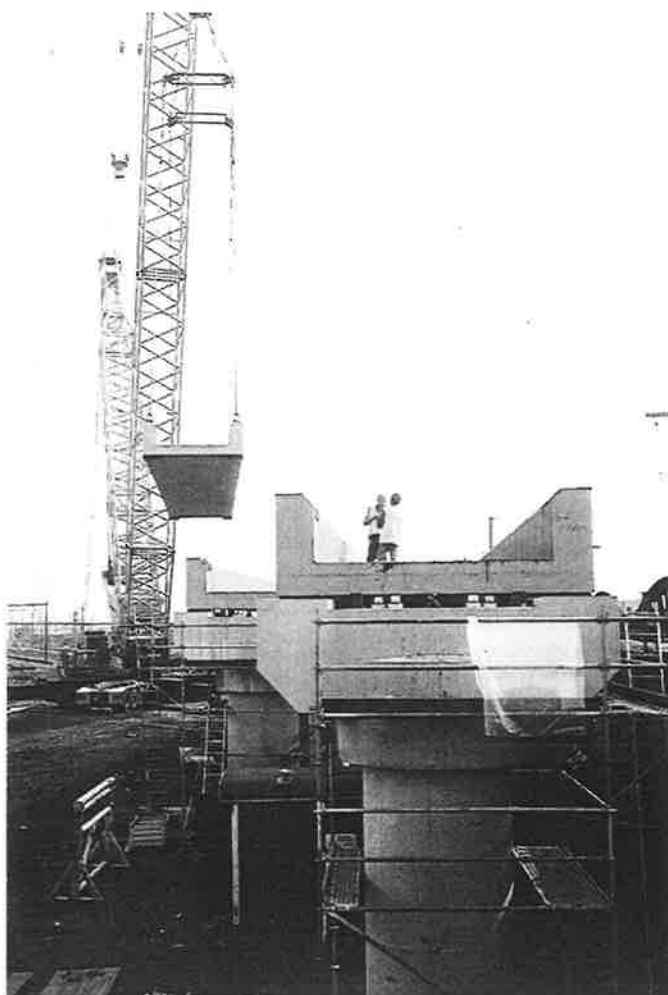
En particulier, le déplacement vers l'ouest de la ligne 50A exige le remplacement de l'ouvrage d'art qui depuis la zone d'Anderlecht enjambe les accès à Forest-voitures et la ligne 96B.

Comme la plupart des ouvrages de cette zone ce viaduc est constitué de poutres en U préfabriquées dans la région de Ciney, amenées à Bruxelles-midi par le rail et transportées sur le site du chantier par des véhicules télécommandés par un agent d'accompagnement.

Une poutre déjà munie de ses ancrages de levage arrive à pied d'œuvre après avoir emprunté le Boulevard de l'Humanité.

Les photos de ces travaux ont été prises les 30/06 et 01/07/2000.

Photos Guy Bridoux



Nos amis du Rail Miniature Mosan (RMM) nous informent ...

En plus de l'activité « 12 heures de modélisme », annoncée par ailleurs, le RMM organise cette année un concours amical « Michel Foulon » qui doit retenir notre attention la mémoire de Michel, qui était aussi affilié au CFC, demeurant vivace parmi nous.

Rappelons tout d'abord que les « 12 heures » constituent une activité « portes ouvertes », organisée en alternance avec les grandes expositions désormais triennales, dans les locaux du club au centre culturel de Géronsart situé rue du trèfle sur les hauteurs de Jambes.

Le concours « Prix Michel Foulon » est destiné à tous les modélistes amateurs sur le thème « Char-

geons nos wagons ». Il s'agira de présenter le 14 octobre un chargement original d'un wagon à bogies ou à essieux, ouvert, plat, surbaissé ou porte-autos, et ce quelle que soit l'échelle, les œuvres devant être déposées au local du RMM au plus tard le 13 octobre avant 22h.

Le règlement complet du concours ainsi qu'un modèle de bulletin d'inscription sont disponibles lors des réunions au local FSR ainsi qu'auprès de notre secrétaire.

La date limite d'inscription étant initialement fixée au 31 août 2000, les membres du CFC intéressés devraient se manifester rapidement, au plus tard le 8 septembre !

Le RER, Réseau Régional pour la mobilité

Exposition organisée par l'ARBAC avec le soutien du secrétariat d'Etat à la mobilité de Bruxelles-Capitale.

L'ARBAC fête son 70^e anniversaire en présentant sur ce thème novateur son 40^e salon du chemin de fer.

Dates : les 16, 17, 22, 23, 24, 30 septembre et 1^{er} octobre de 10 à 18 h.

Lieu : la station de prémétro Anneessens (entrée par la place Anneessens).

Centrée sur le projet du RER, l'exposition présentera des stands des constructeurs, des associations spécialisées, des grandes marques de modélisme, un vaste réseau de « De Pijl » ainsi qu'un festival du film ferroviaire.

Entrée gratuite

Rappel

Notre président d'honneur Michel Broigniez attire notre attention sur le fait que, depuis la fin juin 2000, son instruction de changement d'adresse est venue à échéance. En conséquence le courrier qui, par distraction, serait encore expédié à Walhain sera dans le meilleur des cas renvoyé à son expéditeur.

A vendre

Echelle N – Collection de matériel roulant SNCB – Ce matériel a été fabriqué sur commande et ne figure dans aucun catalogue

Michel Rahier

Rue de l'Aulnaie 7

4031 Angleur

tél : 04 367 10 57

Voyage en autorail de Hombourg... à Gemmenich

par le viaduc de Moresnet, les 23 et 24 septembre

12 départs par jour de 9 à 17 h de l'ancienne gare de Hombourg (ligne 38 désaffectée) jusqu'au tunnel de Botzelaer à Gemmenich (ligne 24) et retour!

Ce voyage unique avec vue imprenable sur la vallée de la Gueule vous est proposé pour la modique somme de 350 BEF par adulte (200 BEF par enfant de 3 à 12 ans)

Restaurations diverses – Exposition ferroviaire et cartophilique du cercle de Gemmenich

Info et inscriptions – Samedi 23 (087) 78 50 33 – Dimanche 24 (087) 78 70 27

Comité de la section de " Bruxelles " et responsables de FSR

Guy Bridoux

Vice-président, président a.i.,
coordinateur Ferro Flash
(02) 374 88 93
Electronique, voitures ex-DB,
nouveauautés sur le marché du
train miniature

Michel Broigniez

Président d'honneur
Chemins de fer suisses
(CFF, RhB, FO, BLS)

Pierre Cooreman

Responsable du local de FSR
(02) 460 13 40
Electricité, électronique,
informatique

Pierre Leclerq

Responsable du local de FSR

Roger Lefrancq

Responsable du local de FSR
(02) 523 15 97

Victor Lognard

Représentant des Papys
Responsable du local de FSR
(02) 215 91 63

Eric Poussart

Responsable du réseau de FSR
Electricité, électronique

Paul Steckelmacher

Trésorier
(02) 672 86 08

Marc Symons

Secrétaire
Responsable du réseau de FSR
(02) 733 72 97

Armand Thonet

Responsable adjoint
du réseau de FSR

Jean-Pierre Tramasure

Coordination des réunions,
responsable du réseau de FSR
(010) 41 54 91
Alimentation mixte 2 et 3 rails,
prêt de documentation

Manifestations - Bourses - Expositions - Activités

Cette liste est non exhaustive et les informations qu'elle contient sont données de bonne foi. Ni le CFC, ni la "rédaction" ne peuvent être tenus pour responsables d'erreurs qui se seraient éventuellement glissées dans cet agenda. Pour tout renseignement relatif aux activités mentionnées, nous vous renvoyons aux différentes associations et organisations concernées.

~~Dimanche 27 août~~

~~CFC ♦ Centre~~

~~Grand voyage CFC en France~~

~~Informations par lettre~~

~~Jean-Luc Francq - (064) 44 25 71~~

Vendredi 1^{er} septembre, à 20.30 h

CFC ♦ Centre

Gare - Musée

Assemblée intermédiaire

Jean-Luc Francq - (064) 44 25 71

Samedi 2 septembre
de 14.30 à 18.30 h

CFC ♦ Centre

Gare - Musée

On travaille

Didier Haesebroek - (064) 28 47 05
Marc Pater - (064) 28 31 57

Dimanche 3 septembre
de 9h00 à 13h00

Hoeseltje treinclub

39^{ème} bourse d'échanges

Cultureel Centrum Hoeselt
Tél. 089/51.46.44

Mercredi 6 septembre, à 19 h

CFC ♦ Bruxelles

Gare de Schaerbeek

Réunion réseaux de FSR

Marc Symons - (02) 733 72 97

Vendredi 8 septembre
à partir de 19.30 h

CFC ♦ Centre

Gare - Musée

Préparation de l'animation

Jean-Luc Francq - (064) 44 25 71

Week end du 9 et 10 septembre
de 11 à 18 h

CFC ♦ Centre

Gare - Musée

Animation en Gare

Journées du tram

Jean-Luc Francq - (064) 44 25 71

Week end du 9 et 10 septembre

Fête de la vapeur

Aachen-West

10 septembre, de 11h à 16h

Bourse ADLER

Köln, Gurzenich, Martinstrasse

Dimanche 10 septembre
de 9h00 à 16h00

Hobby-Rail

Bourse ferroviaire

Salle Star - De Brouwerestraat - Vilvoorde

Mercredi 13 septembre, à 19 h

CFC ♦ Bruxelles

Gare de Schaerbeek

Réunion réseaux de FSR

Marc Symons - (02) 733 72 97

Vendredi 15 septembre, à partir de
20 h

CFC ♦ Bruxelles

Local « La Ruche »

Rue de la Ruche - Schaerbeek

Réunion mensuelle

Marc Symons - (02) 733 72 97

Vendredi 15 septembre
à partir de 19.30 h

CFC ♦ Centre

Gare - Musée

Permanence

Jean-Luc Francq - (064) 44 25 71

Samedi 16 septembre
de 14.30 à 18.30 h

CFC ♦ Centre

Gare - Musée

On travaille

Didier Haesebroek - (064) 28 47 05
Marc Pater - (064) 28 31 57

Dimanche 17 septembre
à partir de 8 h

Shopping Center - Woluwé-Saint-Lambert (B)

Bourse en tout genre

Dimanche 17 septembre

CFC ♦ Centre

En visite chez nos amis du « Petit train à vapeur de Forest »

Rendez-vous à la gare de La
Louvière-Sud à 10h

Jean-Luc Francq - (064) 44 25 71

Mercredi 20 septembre, à 19 h

CFC ♦ Bruxelles

Gare de Schaerbeek

Réunion réseaux de FSR

Marc Symons - (02) 733 72 97

Vendredi 22 septembre
à partir de 19.30 h

CFC ♦ Centre

Gare - Musée

Permanence

Jean-Luc Francq - (064) 44 25 71

Samedi 23 septembre, à 14 h

CFC ♦ Bruxelles

Gare de Schaerbeek

Réunion réseaux de FSR

Marc Symons - (02) 733 72 97

Samedi 23 septembre, de 14.30 à
18.30 h

CFC ♦ Centre

Gare - Musée

On travaille

Didier Haesebroek - (064) 28 47 05
Marc Pater - (064) 28 31 57

Place Caffet

Bibliothèque

Jean Boudart - (071) 84 27 92
Jean-Luc Francq - (064) 44 25 71

Week-end du 23 et 24 septembre

Festival vapeur du CFV3V

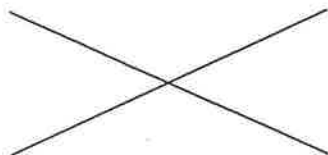
Mariembourg

Week-end du 23 et 24 septembre

Voyage en autorail de Hombourg... à Gemmenich

en passant par le viaduc
de Moresnet

Info et inscriptions
Samedi 23 (087) 78 50 33
Dimanche 24 (087) 78 70 27



Dimanche 24 septembre
de 9 à 14 h

Wavre, Galerie des Carmes

Bourse d'échange

Entrée : 100 BEF
(03) 237 03 29

Mercredi 27 septembre, à 19 h

CFC ♦ Bruxelles

Gare de Schaerbeek

Réunion réseaux de FSR

Marc Symons - (02) 733 72 97

Vendredi 29 septembre
à partir de 19.30 h

CFC ♦ Centre

Gare - Musée

Permanence

Jean-Luc Francq - (064) 44 25 71

Week-end du 30 septembre
et du 1^{er} octobre, de 10h à 18h

CFC ♦ Bruxelles

Grande exposition jubilaire

Wezembeek - Ecole communale - Europalaan, 2

Week-end du 30 septembre
et du 1^{er} octobre

CFC ♦ Centre

Participation à l'exposition
proposée par
le CFC-Bruxelles à
l'Ecole communale de
Wezembeek-Oppem

Attention

Pas de réunion à la Gare-Musée

Jean-Luc Francq - (064) 44 25 71

Week-end du 30 septembre
et du 1^{er} octobre, de 9 à 18 h

Modelspoorclub Oostende

Exposition

Week end du train de Oostende

Gare SNCB de Oostende

Dimanche 1^{er} octobre, de 9h à 13h

Bourse

Aywailles, salle St.Raphaël

Dimanche 1^{er} octobre
Club de modélisme ferroviaire
d'ANOR (F)

Euro-bourse multicollections

Tél. : +33.327.59.60.15

Mercredi 4 octobre, à 19 h

CFC ♦ Bruxelles

Gare de Schaerbeek

Réunion réseaux de FSR

Marc Symons - (02) 733 72 97

Vendredi 6 octobre, à partir de
19.30 h

CFC ♦ Centre

Gare - Musée

Permanence

Jean-Luc Francq - (064) 44 25 71

6, 7, et 8 octobre de 10h00 à 18h00

RAIL 2000

Brabant hallen - s'Hertogenbosch

Samedi 7 octobre
de 14.30 à 18.30 h

CFC ♦ Centre

Gare - Musée

On travaille Mise en ordre des locaux

Didier Haesebroek - (064) 28 47 05
Marc Pater - (064) 28 31 57

Week end du 7 et 8 octobre
De 9 à 18 h

ASBL Les mordus du modélisme Exposition de modélisme

Salle Arthur Beghuin
Plaine des sports à trazegnies (B)
Entrée 100 BEF

Dimanche 8 octobre, à partir de
12.30 h

CFC ♦ Centre

Gare - Musée

Dîner aux moules

Jean-Luc Francq - (064) 44 25 71

Mercredi 11 octobre, à 19 h

CFC ♦ Bruxelles

Gare de Schaerbeek

Réunion réseaux de FSR

Marc Symons - (02) 733 72 97

Vendredi 13 octobre, à partir de
19.30 h

CFC ♦ Centre

Gare - Musée

Permanence

Jean-Luc Francq - (064) 44 25 71

Du 13 octobre au 15 octobre

CFC ♦ Centre

La Louvière Expo

Salon de la retraite active

Stand CFC

Jean-Luc Francq - (064) 44 25 71

Samedi 14 octobre, de 14.30 à
18.30 h

CFC ♦ Centre

Gare - Musée

On travaille

Didier Haesebroek - (064) 28 47 05
Marc Pater - (064) 28 31 57

Place Caffet

Bibliothèque

Jean Boudart - (071) 84 27 92
Jean-Luc Francq - (064) 44 25 71

Samedi 14 octobre, à partir de 10h
Rail Miniature Mosan (RMM)

Voir page 19

Journée portes ouvertes

Jambes

Dimanche 15 octobre, à partir de 8 h

Shopping Center - Woluwé-Saint-Lambert (B)

Bourse en tout genre

Mercredi 18 octobre, à 19 h

CFC ♦ Bruxelles

Gare de Schaerbeek

Réunion réseaux de FSR

Marc Symons - (02) 733 72 97

Vendredi 20 octobre, à partir de
19.30 h

CFC ♦ Centre

Gare - Musée

Permanence

Jean-Luc Francq - (064) 44 25 71

Vendredi 20 octobre, à partir de 20 h

CFC ♦ Bruxelles

Local « La Ruche »
Rue de la Ruche - Schaerbeek

Voir page 5

Réunion mensuelle

Marc Symons - (02) 733 72 97

Samedi 21 octobre
de 14.30 à 18.30 h

CFC ♦ Centre

Gare - Musée

On travaille

Didier Haesebroek - (064) 28 47 05
Marc Pater - (064) 28 31 57

Week-end du 21 et 22 octobre
de 10h à 18h

Modelbouw 2000

Hasselt, Grenslanhalle

Dimanche 22 octobre, de 11h à 16h

Bourse ADLER

Aachen, Eurogress, Monheimsallee 48

Mercredi 25 octobre, à 19 h

CFC ♦ Bruxelles

Gare de Schaerbeek

Réunion réseaux de FSR

Marc Symons - (02) 733 72 97

Vendredi 27 octobre, à partir de
19.30 h

CFC ♦ Centre

Gare - Musée

Mise en ordre des locaux

Préparation de l'exposition

Vernissage de l'exposition
présentée par l'Ecomusée et
consacrée à

Baume-Marpent

(sous réserves)

Jean-Luc Francq - (064) 44 25 71

Samedi 28 octobre
de 14.30 à 16.30 h

CFC ♦ Centre

Place Caffet

Bibliothèque

Jean Boudart - (071) 84 27 92
Jean-Luc Francq - (064) 44 25 71

Samedi 28 octobre, à 14 h

CFC ♦ Bruxelles

Gare de Schaerbeek

Réunion réseaux de FSR

Marc Symons - (02) 733 72 97

Week-end du 28 et 29 octobre, de
10 à 18 h

CFC ♦ Centre

Gare - Musée

Baume-Marpent

Exposition proposée par
l'Ecomusée régional du Centre

Jean-Luc Francq - (064) 44 25 71

Dimanche 29 octobre, de 11h à 16h

Bourse ADLER

Köln, Gurzenich, Martinstrasse

29 octobre, de 9h à 13h

**Leuvense Modeltreinclub
LMTc**

Bourse

Heverlee, Zoetewater
Zaal "De Roosenberg"

Dimanche 29 octobre

De 10 à 17.30 h

Bourse d'échange de trains miniatures

Steinsel (L) - 00 352 33 63 88

Mercredi 1^{er} novembre, à 19 h

CFC ♦ Bruxelles

Gare de Schaerbeek

Réunion réseaux de FSR

Marc Symons - (02) 733 72 97

Les 1^{er}, 4, et 5 novembre
de 10 à 18 h

MSCM « De Pijl »
Muizen

Journées portes ouvertes

Les 1, 2, 4 et 5 novembre
de 10 à 20 h

À Mouscron, rue des moulins (anciens
établissements Dekimpe)

Exposition de jeux jouets et modélisme

Renseignements : 056 860 490

Vendredi 3 novembre, à partir de
19.30 h

CFC ♦ Centre

Gare - Musée

Permanence

Jean-Luc Francq - (064) 44 25 71

Samedi 4 novembre, de 14.30 à
18.30 h

CFC ♦ Centre

Gare - Musée

On travaille

Didier Haesebroek - (064) 28 47 05
Marc Pater - (064) 28 31 57

Dimanche 5 novembre, de 9 à 13 h

Bourse

Gemeenteschool - E. Gorrebeekstraat 14
Kruibeke

Mercredi 8 novembre, à 19 h

CFC ♦ Bruxelles

Gare de Schaerbeek

Réunion réseaux de FSR

Marc Symons - (02) 733 72 97

Du 9 au 12 novembre

Exposition internationale de modélisme ferroviaire

Köln-Messe

Vendredi 10 novembre, à partir de
19.30 h

CFC ♦ Centre
Gare - Musée

Mise en ordre des locaux

Jean-Luc Francq - (064) 44 25 71

Samedi 11 novembre, de 10h à 15h

Bourse

Houten (NL), Meidoomkade, 28

Samedi 11 novembre

CFC ♦ Centre

à 11 h

**Commémoration de l'armistice
Dépôt de fleurs au monument
des cheminots**

de 14.30 à 18.30 h
Gare - Musée

On travaille

Didier Haesebroek - (064) 28 47 05
Marc Pater - (064) 28 31 57

Place Caffet

Bibliothèque

Jean Boudart - (071) 84 27 92
Jean-Luc Francq - (064) 44 25 71

Mercredi 15 novembre, à 19 h

CFC ♦ Bruxelles
Gare de Schaerbeek

Réunion réseaux de FSR

Marc Symons - (02) 733 72 97

Vendredi 17 novembre
à partir de 20 h

CFC ♦ Bruxelles

Local « La Ruche »
Rue de la Ruche - Schaerbeek

Réunion mensuelle

Marc Symons - (02) 733 72 97

Vendredi 17 novembre
à partir de 19.30 h

CFC ♦ Centre
Gare - Musée

Permanence

Jean-Luc Francq - (064) 44 25 71

Samedi 18 novembre
de 14.30 à 18.30 h

CFC ♦ Centre
Gare - Musée

On travaille

Didier Haesebroek - (064) 28 47 05
Marc Pater - (064) 28 31 57

Dimanche 19 novembre
à partir de 8 h

Shopping Center - Woluwé-Saint-Lambert (B)

Bourse en tout genre

Mercredi 22 novembre, à 19 h

CFC ♦ Bruxelles
Gare de Schaerbeek

Réunion réseaux de FSR

Marc Symons - (02) 733 72 97

Vendredi 24 novembre, à partir de
19.30 h

CFC ♦ Centre
Gare - Musée

Permanence

Jean-Luc Francq - (064) 44 25 71

Samedi 25 novembre, de 14.30 à
16.30 h

CFC ♦ Centre
Place Caffet

Bibliothèque

Jean Boudart - (071) 84 27 92
Jean-Luc Francq - (064) 44 25 71

Samedi 25 novembre à 20 h

CFC ♦ Centre
Gare-Musée

Nuit du film ferroviaire

Jean-Luc Francq - (064) 44 25 71

Samedi 25 novembre, à 14 h

CFC ♦ Bruxelles
Gare de Schaerbeek

Réunion réseaux de FSR

Marc Symons - (02) 733 72 97

Dimanche 26 novembre
de 9h00 à 16h00

Hobby-Rail
Salle STAR, De Brouwerestraat
VILVOORDE

Bourse ferroviaire

Mercredi 29 novembre, à 19 h

CFC ♦ Bruxelles
Gare de Schaerbeek

Réunion réseaux de FSR

Marc Symons - (02) 733 72 97

Mercredi 6 décembre, à 19 h

CFC ♦ Bruxelles
Gare de Schaerbeek

Réunion réseaux de FSR

Marc Symons - (02) 733 72 97

Comité de la section " Centre "

Président d'honneur

Pierre Hautefin
(064) 44 99 60

Président

Jean-Luc Francq
(064) 44 25 71

Vice-président

Richard Debliquit
Rue Saint-Donat, 28
7110 Houdeng-Goignies

Trésorière

Patricia Francq - De Nutte
(064) 44 25 71

Secrétaire

Jean-Pierre Hoven
(064) 54 05 53

Secrétaire adjoint

Henri Haube
(064) 22 51 23

Commissaires

Jean Boudart.
(071) 84 27 92

Dimitri Crugenaire
.Georges De Smet-Jouy

Gilles Durvaux
Rue Pachis Wiaux 32
6200 Châtelet

Didier Haesebroek
(064) 28 47 05

Marc Pater
(064) 28 31 57

Daniel Wairy
Rue du Commerce 34
Haine-Saint-Pierre

Comité " ados "

Jérôme Dubois
Barbara Francq

Coiffeur Gentlemen's

Fermé le lundi

Sur rendez-vous

Avenue de Hinnisdael 11

1150 Bruxelles

Téléphone : (02) 779 02 81

Exposition jubilaire

Rappel

N'oubliez pas
de renvoyer
au plus tôt
le formulaire
de participation
ci-annexé

PB Messing Modelbouw

Hogenaardseweg 7 – 2520 Ranst

Tel & Fax : (03) 353 24 10

E-mail : pbmessingmodelbouw@planetinternet.be

DANS NOTRE ASSORTIMENT :

- Wagon à marchandise Etat Belge (SNCB – CFL)
- Chariot pour transport de meubles Van Gend & Loos
- Automotrice type 608 (SNCB)
- Automotrice Maybach (SNCB)
- Automotrices type 35, 54, Budd, Poste (ancien et nouveau) HO et N
- Locomotives à vapeur type 50, 51, 80, 91, 98
- Plusieurs kits de transformation voiture M4
- Kit pour première classe AM800

ACCESSOIRES :

- Pièces laiton divers, environ 400 articles différents
- Profils laiton – Profils Plastruct
- Machines Profiform – Machines à sabler Böhler
- Slaters, Lima, Rivarossi, LSM, ModelLoco, Jouef, Electrotren

Notre production est disponible en kit et en modèle fini sur commande

Vous trouverez notre stand aux bourse et expositions de Vilvoorde, Hoeselt, Aywaille, ...

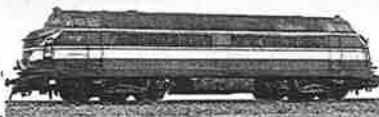
SNCV Type 7



SNCB Série 91



SNCB Série 51



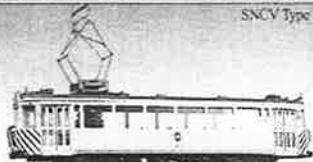
SNCB Série 73



SNCV Autorail



SNCV Type S



SNCB Voiture "L"



Gare de Aéroport



Jocadis - s.p.r.l.

TRAINS & TRAMS MINIATURES

Rue de Bruxelles 53 • 7850 ENGHIEU

[Http://www.jocadis.com](http://www.jocadis.com)

e-mail: webmaster@jocadis.com

Tél.: 0032 - (0)2/395 71 05 • Fax: 0032 - (0)2/395 61 41

Arnold - ... - Bachmann - Bemo - Brawa - Bush - ... - DJH - D+R - ... - Electrotren - ... - Faller - Fleischmann - ... - Gunther - Gutzold - ... - Hag - Heki - Herpa - ... - Jocadis - Jouef - ... - Kadee - Kibri - ... - Lemaco - Lenz - LGB - Liliput - Lima - ... - Märklin - ... - Noch - ... - Peco - Piko - Pola - Preiser - ... - Rivarossi - Roco - ... - Sachsenmodelle - Sommerfeld - ... - Tillig - Trix - ... - Viessman - Vollmer - ... - Walthers - Wiking - ...

SNCB Type 33



SNCB Type 1



SNCB Type 10



SNCB Type 51



SNCB Type 5



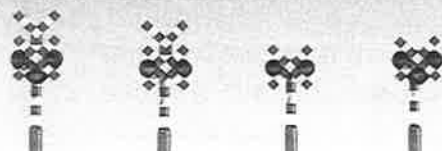
SNCB Type 36



SNCB Type 29



SNCB Type 99



001202713

25^{ème} anniversaire du CFC

Exposition jubilaire de la section de Bruxelles

30 septembre et 1 octobre 2000

Formulaire à renvoyer à Paul STECKELMACHER, av. E. Van Becelaere, 121, à 1170 Bruxelles, ou à remettre en réunion à Paul S., Marc S., Jacques N., ou J.P. Tramasure, le plus rapidement possible, et en tout cas, avant le 8 septembre 2000.

1. Participation à l'exposition

Je suis disposé à collaborer à la réussite de l'exposition en me mettant à la disposition du comité organisateur : (cochez ci-dessous les cases correspondant à votre disponibilité)

Le samedi 30 : de 9h30 à 14h de 13h30 à 18h
dans une autre tranche horaire, de _____ à _____

Le dimanche 1 : de 9h30 à 14h de 13h30 à 18h
dans une autre tranche horaire, de _____ à _____
à participer au démontage , de 18h à 20h environ

Je suis en mesure d'accueillir des visiteurs en Néerlandais , en Anglais
en Allemand , en

2. Inscription au souper du 30 septembre

Je participe au souper convivial organisé le samedi 30 septembre à 19h sur le site de l'exposition et je serai accompagné de personnes, soit un nombre total de participants. En conséquence je verse au plus tard le 8 septembre la somme de fois 750 BEF au compte 068-2027267-91 du CFC / Bruxelles.

La réception du paiement confirmera l'inscription au souper.

Nom et prénom :

Signature :

Téléphone :
